

The background of the entire page is a wide-angle photograph of a massive iceberglake. The scene is dominated by hundreds of icebergs of various sizes and shapes, ranging from small chunks to large, jagged blocks. The water is a pale, milky blue, and the sky is a clear, light blue. In the lower right foreground, a person is sitting on a dark, rocky outcrop, looking out over the sea of ice.

# **Le journal du Médecin Expédition 2024**

De l'Islande au Groenland

DU 29 JUILLET AU 9 AOÛT 2024





## De l'Islande au Groenland Du 29 juillet au 9 août 2024

Embarquez pour une expédition unique au Groenland. Au départ de l'Islande, le pays du feu et de la glace, nous traverserons le détroit du Danemark, dans le sillage d'Erik le Rouge.

Des zodiacs nous emmèneront régulièrement vers la terre ferme pour visiter les lieux les plus reculés. Et si la météo est favorable, nous partirons même en exploration à bord de ces bateaux pneumatiques.

À l'instar des intrépides Vikings qui ont jadis colonisé ces régions côtières, nous mettrons le cap sur le royaume des glaciers majestueux : le Groenland. Un pays presque entièrement recouvert d'une calotte glaciaire de plusieurs kilomètres d'épaisseur, à l'exception d'une partie du littoral.

Dans ces contrées polaires, ponctuées de panoramas sans fin et d'imposants massifs, nous attend une population accueillante au mode de vie totalement différent du nôtre. Bref, nous vous réservons une aventure inoubliable au gré des icebergs et des fjords somptueux.

Participez à cette expédition en mer qui vous fera découvrir quelques-uns des plus beaux paysages au monde !

### Points forts de ce voyage en mer

- De l'Islande volcanique aux paysages polaires du Groenland
- Traversée spectaculaire du passage du Prince Christian
- Le fjord d'Ilulissat, parsemé d'icebergs et classé au patrimoine mondial de l'Unesco, la baie de Disko et le glacier Eqip Sermia



# Le journal du Médecin Expédition 2024

## PROGRAMME JOUR APRÈS JOUR

JOUR 1	LUNDI 29/07	Bruxelles - Reykjavik
JOUR 2	MARDI 30/07	En mer
JOUR 3	MERCREDI 31/07	Skjoldungen / Saqqisikuik
JOUR 4	JEUDI 01/08	Passage du Prince Christian
JOUR 5	VENDREDI 02/08	Gassiarsuk
JOUR 6	SAMEDI 03/08	Nuuk
JOUR 7	DIMANCHE 04/08	En mer
JOUR 8	LUNDI 05/08	Qeqertarsuaq dans la baie de Disko
JOUR 9	MARDI 06/08	Ilulissat
JOUR 10	MERCREDI 07/08	Sarfannguît
JOUR 11	JEUDI 08/08	Kangerlussuaq - Copenhague
JOUR 12	VENDREDI 09/08	Copenhague - Bruxelles

### JOUR 1 : Bruxelles - Reykjavik

Nous décollerons de Bruxelles pour Reykjavik, où nous embarquerons dans le courant de l'après-midi sur notre navire, l'Océan Albatros, à proximité du centre. Après l'embarquement et le verre de bienvenue, le chef de l'expédition

nous donnera des informations sur le voyage, les habitudes à bord et les différentes procédures de sécurité. L'appareillage sera précédé d'un exercice de sécurité obligatoire. Ensuite, le navire quittera Reykjavik et mettra le cap vers l'Ouest, en direction du Groenland.

### JOUR 2 : En mer, par le détroit du Danemark et le long de la côte Est du Groenland

À bord, les membres de notre expédition vous présenteront des exposés instructifs et enrichissants sur l'histoire de l'Islande et du Groenland, mais aussi sur la nature, la faune et la climatologie.

### JOUR 3 : Skjoldungen / Saqqisikuik : un somptueux écrin de verdure

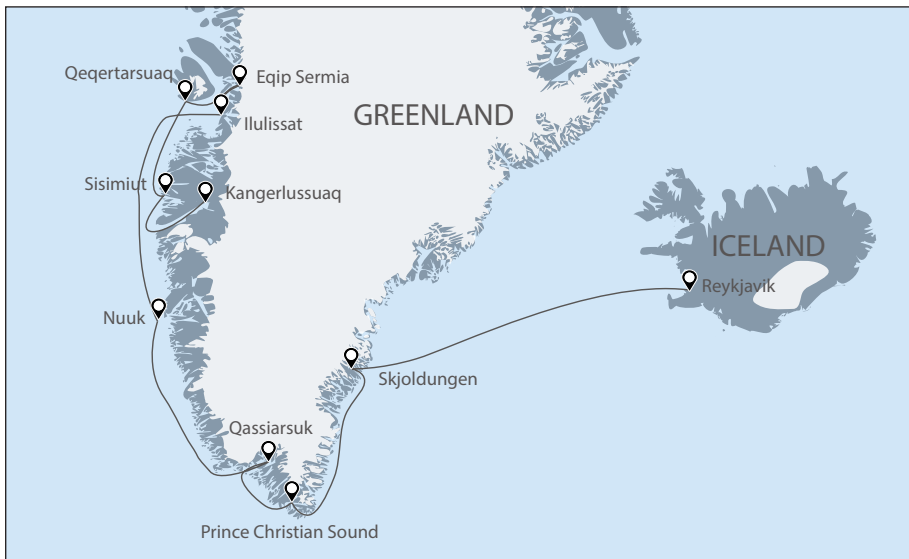
L'île de Skjoldungen est sans nul doute l'une des plus belles régions de l'Est du Groenland. Située à 63° de latitude nord, elle est entourée de fjords étroits et abrupts, ainsi que de glaciers. L'air y est frais, vivifiant et pur grâce à la proximité de la



Iceberg au Groenland

calotte glaciaire. Vous y découvrirez néanmoins un paysage verdoyant et un climat plus doux. Le célèbre





Sud-Ouest du Groenland. Dans ce passage maritime étroit bordé de falaises abruptes, nombre d'aventuriers kayakistes ont déjà dû rebrousser chemin en raison du nombre très limité de lieux d'accostage. L'ancienne station météorologique du passage du Prince Christian, occupée jusqu'il y a deux ans par des météorologues endurcis, compte aussi parmi les curiosités incontournables de ce périple.



Passage du Prince Christian

explorateur norvégien Fridtjof Nansen y est venu durant l'automne 1888, afin de trouver le point de départ idéal pour la première traversée de l'intérieur du Groenland sur la calotte glaciaire. Skjoldungen est aussi le nom d'une colonie abandonnée depuis 1965 dans la partie sud-ouest de l'île. Elle a abrité jusqu'à 100 personnes et on y trouve encore quelques maisons. Nous poursuivrons notre voyage vers Dronning Marie Dal, dans le nord-ouest de la région, afin d'y observer l'intéressante flore de près. Après Skjoldungen et le fjord Ilertakajik, les pics et le paysage montagneux s'estompent. À partir de là, nous verrons que la calotte glaciaire s'étend jusqu'au littoral et forme des plaques homogènes.

Au fjord glacé de Bernstorff, le glacier le plus productif de la côte Sud-Est, nous resterons à bonne distance des icebergs colossaux qui flottent au gré des eaux envahies par la glace.

#### JOUR 4 : Passage du Prince Christian

Le Cap Farvel est non seulement connu pour être le point le plus au sud du Groenland, mais aussi pour ses vents de tempête, généralement saisonniers. Nous opterons pour un itinéraire bien plus confortable mais aussi plus spectaculaire : le passage du Prince Christian. Cette voie navigable, longue de 60 kilomètres, s'étend de l'océan Atlantique, à l'Est, jusqu'à la commune d'Aappilattoq, au cœur des fjords du

#### JOUR 5 : Sud du Groenland, ruines de la ferme Brattahlid d'Erik le Rouge à Qassarsuk

Au petit matin, nous nous engagerons dans le fjord d'Erik le Rouge, appelé Tunulliarfik au Groenland. Nous jeterons l'ancre près de la ferme Brattahlid d'Erik le Rouge, où se trouve aujourd'hui le village de Qassarsuk. Nous pourrions notamment admirer une reconstitution de l'église de Tjodhildur, qui fut la première église du continent nord-américain. On y trouve aussi d'autres ruines du peuple



vikings, qui y demeura jusque dans les années 1400, pour ensuite disparaître inexplicablement du Groenland.

C'est à partir de Brattahlid que le fils d'Erik et de Tjodhildur, Leif Eriksson, prit la mer en direction de l'Ouest vers l'an 1000 et découvrit l'île de Baffin, la côte du Labrador et Terre-Neuve, avant de revenir quelques années plus tard dans le Sud du Groenland. Vers midi, nous quitterons le fjord d'Erik le Rouge, tout près du fjord de Qooroq.

### **JOUR 6 : Visite de Nuuk, la capitale du Groenland**

Le matin, nous mettrons le cap vers le Nord, pour atteindre Nuuk aux alentours de midi. Au moment d'entrer dans le fjord de Nuuk, il est fort probable que nous rencontrions les visiteuses saisonnières de cette région : les baleines à bosse.

Au Groenland, beaucoup considèrent la plus petite capitale du monde comme une puissante métropole : elle compte en effet 17 000 habitants, soit près d'un tiers de la population du pays.

La région était déjà habitée par des chasseurs pré-inuits en 2200 avant notre ère. De l'an 1000 jusqu'en 1350 après J.-C., les Vikings et agriculteurs islandais se sont installés dans le Sud du Groenland et le fjord de Nuuk, tandis que les chasseurs inuits de la culture de Thulé émigraient du Nord vers le Sud du Groenland. Les colonisateurs vikings ont disparu vers 1350 après J.-C. Quant aux

Inuits, beaucoup mieux équipés pour chasser et survivre dans la rude nature arctique, ils sont restés.

L'histoire moderne du Groenland a débuté en 1721, lorsque le missionnaire norvégien Hans Egede a établi une colonie et un comptoir commercial permanents à proximité de Nuuk. Son principal objectif était de revenir au Groenland afin de convertir les gens du Nord, catholiques, au luthéranisme, mais peu après son arrivée, il s'est rendu compte que les Vikings avaient disparu. Un mystère toujours irrésolu à ce jour.

En 1979, le Landsting (parlement) s'est installé à Nuuk et la ville a finalement été reconnue comme capitale du pays.

Le soir, nous quitterons la capitale et poursuivrons notre voyage vers le Nord.

### **JOUR 7 : En mer, le long de la côte Ouest du Groenland**

#### **JOUR 8 : Qeqertarsuaq dans la baie de Disko, « kaffemik » dans un centre communautaire et glacier Eqip Sermia**

À l'ombre des montagnes de la baie de Disko qui culminent à 1 000 mètres d'altitude, nous pénétrerons dans la réserve naturelle protégée appelée « Godhavn » (Bon Port) en danois et « Qeqertarsuaq » (Grande Île) en groenlandais. Jusqu'en 1950, Godhavn était la principale ville au



Queue d'une baleine

nord de Nuuk, surtout en raison des nombreuses baleines qu'on y ramenait sur la terre ferme et qui contribuaient à sa prospérité.

Aujourd'hui, Godhavn sombre peu à peu dans l'oubli et voit son emploi ainsi que ses liaisons avec le continent décliner. Vous profiterez d'un « kaffemik » groenlandais traditionnel dans le centre communautaire local : un rassemblement où l'on partage café, gâteaux, danses traditionnelles et musique. Les musiciens groenlandais jouaient à l'origine sur un tambour (qilaat) composé d'un cadre en bois ovale recouvert d'une vessie d'ours polaire. Contrairement aux autres tambours, on joue du qilaat en frappant d'une baguette sur le cadre et non sur la peau. Cet instrument modeste était utilisé à diverses fins incluant le divertissement, l'exorcisme et la sorcellerie.

En après-midi, le navire prendra la direction de l'Est, vers le glacier géant Eqip Sermia, dans le nord-est de la





baie de Disko. Ce glacier est l'un des plus impressionnants du Groenland. Vous pourrez y assister de près au « vélage » du glacier, ce qui n'est pas possible à Ilulissat. De grandes fissures, des ruisseaux glaciaires d'un bleu profond, un paysage tellement unique et majestueux que les mots manquent pour le décrire. Une excellente occasion de voir, d'entendre et de sentir la puissance du monde des glaces. Le soir, nous nous préparerons à repartir.

### JOUR 9 : Ilulissat, capitale des icebergs

Surnommée à juste titre « la capitale mondiale des icebergs », Ilulissat est peut-être la ville la mieux située du Groenland. D'ailleurs, son nom signifie tout simplement « icebergs » en groenlandais.

Ces imposantes structures gelées proviennent du fjord glacé situé à une demi-heure de marche au sud d'Ilulissat. Elles naissent quelque

70 kilomètres plus loin dans le fjord, du colossal Sermeq Kujalleq. Avec ses 10 kilomètres de large, c'est le glacier le plus productif en dehors de l'Antarctique. Alors que la plupart des glaciers vèlent environ un mètre par jour, celui d'Ilulissat totalise 25 mètres quotidiens. Ses icebergs représentent plus de 10 % de tous les icebergs au Groenland, soit 20 millions de tonnes ! Ajoutez-y la beauté extrême du fjord et vous comprendrez pourquoi il est classé au patrimoine mondial de l'Unesco.

Fondée depuis plus de 250 ans, Ilulissat a connu une croissance constante. Aujourd'hui, c'est la troisième plus grande ville du Groenland, avec plus de 4 500 habitants. Cette ville accueillante et très animée offre un large éventail d'attractions culturelles, selon les critères groenlandais. Le légendaire explorateur polaire Knud Rasmussen et son bon ami Jørgen Brønlund sont tous deux nés à Ilulissat.



Le soir, nous quitterons la « capitale des icebergs » pour mettre le cap sur le Sud, en laissant la magnifique baie de Disko dans notre sillage.

### JOUR 10 : Le village de Sarfannguit

Sarfannguit signifie « le lieu du petit ruisseau », un nom taillé sur mesure pour ce village implanté au pied des montagnes et des glaciers, loin à l'intérieur des terres. Sa petite centaine d'habitants vivent de la chasse, du piégeage et de la pêche, et capturent essentiellement l'omble arctique, le renne et le boeuf musqué. Bien que Sarfannguit soit fort reculé, il ne se trouve qu'à quelques heures de Sisimiut, la deuxième plus grande



ville du Groenland. L'accessibilité d'une grande ville est un avantage économique indéniable pour une petite communauté telle que Sarfannguit. Une promenade au cœur du village





vous permettra de découvrir la vie rurale dans le Groenland actuel, où commodités modernes et progrès technologiques tels qu'Internet et les smartphones sont toujours plus présents, mais où la population accorde encore énormément de valeur aux coutumes locales, à la préservation de ses traditions et au patrimoine inuit.

Nous poursuivrons notre voyage vers le fjord de Kangerlussuaq, également connu sous le nom de fjord Sondre Strom. La première partie du fjord, en particulier, offre une occasion exceptionnelle d'admirer un panorama grandiose alternant hautes montagnes et vallées profondes.

### **JOUR 11 : Kangerlussuaq, débarquement et vol vers Copenhague**

Durant la nuit, nous achèverons notre traversée du fjord Kangerlussuaq, long de 160 kilomètres. Après le petit déjeuner à bord, nous dirons au revoir

au personnel et les zodiacs nous amèneront à quai. Le passé militaire de Kangerlussuaq et son rôle phare en matière d'aviation la maintiennent relativement isolée des riches traditions culturelles du Groenland, par rapport à d'autres régions. Une activité facultative y sera éventuellement proposée en fonction du temps disponible. Vous aurez de plus amples renseignements à ce sujet dès que les

horaires des vols seront connus. Nous clôturerons notre aventure arctique en nous envolant de Kangerlussuaq vers Copenhague. Nuitée à proximité de l'aéroport.

### **JOUR 12 : Copenhague – Bruxelles**

#### **REMARQUES IMPORTANTES**

- La description du circuit est fournie à titre indicatif. La feuille de route définitive et les escales dépendent de l'état des glaciers et de la météo, mais aussi de la présence de la faune locale. L'équipe en charge de l'expédition fera le point chaque jour.
- Ce voyage n'est soumis à aucune exigence physique particulière. Il est toutefois important d'être en bonne santé car nous nous rendrons dans des endroits très isolés. En cas de doute, contactez-nous au préalable. Le voyage n'est pas adapté aux personnes à mobilité réduite.
- Les activités supplémentaires proposées durant le voyage peuvent être réservées à bord, moyennant paiement.







## LE NAVIRE : L'OCEAN ALBATROS

### Le navire d'expédition flambant neuf d'Albatros Expeditions

L'Ocean Albatros est particulièrement adapté à la navigation dans les régions polaires. Grâce à sa structure robuste et à sa classe X-Bow®-Infinity, ce navire offre une stabilité considérable par mauvais temps, de sorte que les passagers ne ressentent qu'un roulis limité, même en cas de fortes houles. Fruit d'une nouvelle génération économe en énergie, le navire est doté de quatre moteurs diesel ainsi que de deux moteurs électriques, tous dotés de contrôles électriques afin d'optimiser à la fois la vitesse et la consommation de carburant.

Lorsque vous ne serez pas sur la terre ferme, vous pourrez profiter des multiples possibilités de détente offertes par l'Ocean Albatros : spa, sauna, restaurant, bar et bibliothèque bien garnie. À bord, vous serez accompagné(e) par l'équipe professionnelle de l'expédition, qui connaît parfaitement la région. Elle vous réserve de nombreux exposés passionnants sur divers thèmes tels que la biologie, la géologie, l'ornithologie, les mouvements de la banquise, etc.



\* Les photos présentées ici sont celles de l'Ocean Victory, le navire jumeau de l'Ocean Albatros, actuellement en phase de finition.





## \* LES CABINES

Toutes les cabines à bord de l'Océan Albatros sont des cabines extérieures spacieuses, la plupart avec balcon.

### Cabine avec hublot

Catégorie G (pont 3)

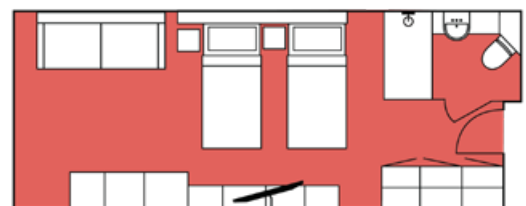
Ces cabines (13 m<sup>2</sup>) sont situées sur le pont 3. Elles possèdent toutes un hublot et une salle de bains. Certaines sont prévues pour deux personnes et un peu plus grandes (15 m<sup>2</sup>) que les cabines single.



### Cabine triple avec hublot

Catégorie F (pont 3)

Il y a quatre cabines triples (20 m<sup>2</sup>) au total sur le pont 3. Elles possèdent toutes un hublot et une salle de bains. Elles sont généralement équipées de lits jumeaux, mais un lit double peut être prévu sur demande.



### Suite avec balcon à la française

Catégorie E (pont 7)

Ces suites (16 m<sup>2</sup>) disposent d'un balcon à la française, d'un lit double, de grandes fenêtres (du sol au plafond) et d'une salle de bains. Elles sont toutes situées sur le pont 7.

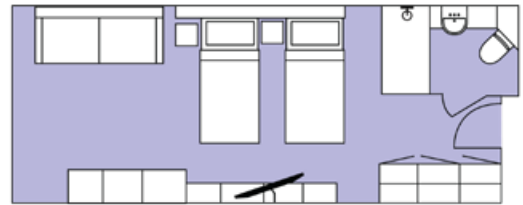




## Cabine avec hublot

Catégorie D (pont 3 ou pont 4)

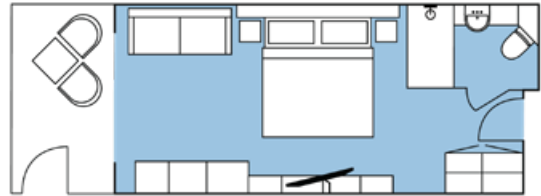
Les cabines standard avec hublot (16 m<sup>2</sup>) sur les ponts 3 et 4 sont très confortables. Elles disposent d'un lit double ou de lits jumeaux et d'une salle de bains.



## Cabine avec balcon

Catégorie C (pont 4 ou pont 6)

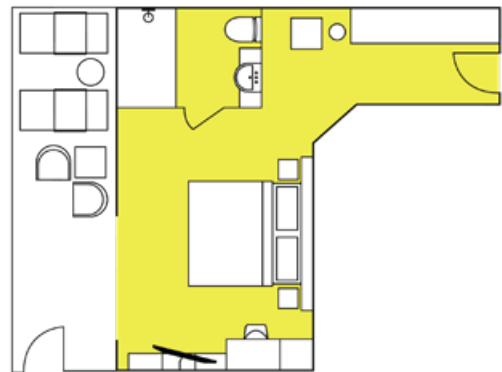
Les cabines avec balcon (22 m<sup>2</sup>) sont situées sur les ponts 4 et 6. Elles disposent d'un balcon privé, d'un lit double ou de lits jumeaux et d'une salle de bains. Certaines sont également pourvues d'un canapé-lit. Cette catégorie comprend également des cabines communicantes reliées par une porte intérieure, si vous le souhaitez.



## Suite avec balcon

Catégorie B (pont 4 ou pont 6)

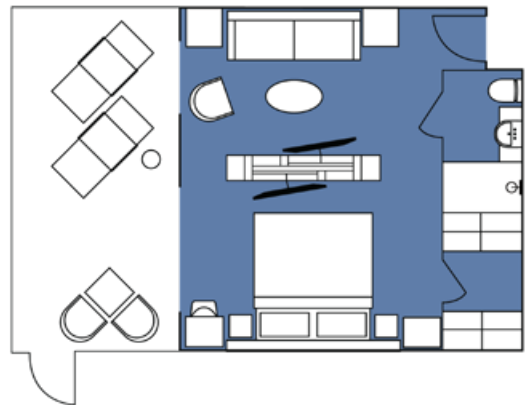
L'Ocean Albatros offre quatre suites avec balcon (32 m<sup>2</sup>) sur le pont 4 et deux sur le pont 6. Ces suites disposent d'un lit double ou de lits jumeaux, d'une salle de bains et d'un grand balcon privé. Elles conviennent pour deux personnes au maximum.



## Suite junior spacieuse avec balcon

Catégorie A (pont 7)

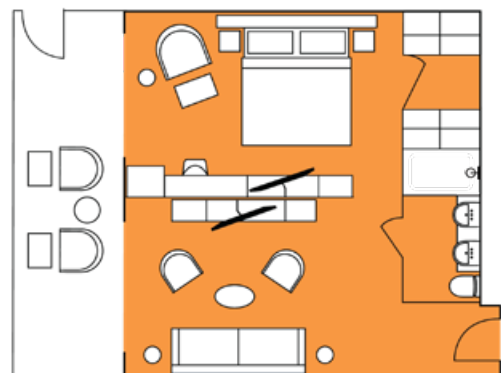
Les suites junior (40 m<sup>2</sup>) offrent une vue à couper le souffle grâce à leur situation en hauteur sur le pont 7. Elles disposent d'un lit double ou de lits jumeaux, d'un canapé-lit, d'un coin salon, d'une salle de bains spacieuse, d'un dressing et d'un balcon privé. Pour trois personnes au maximum.



## Suite premium spacieuse avec balcon et deux chambres

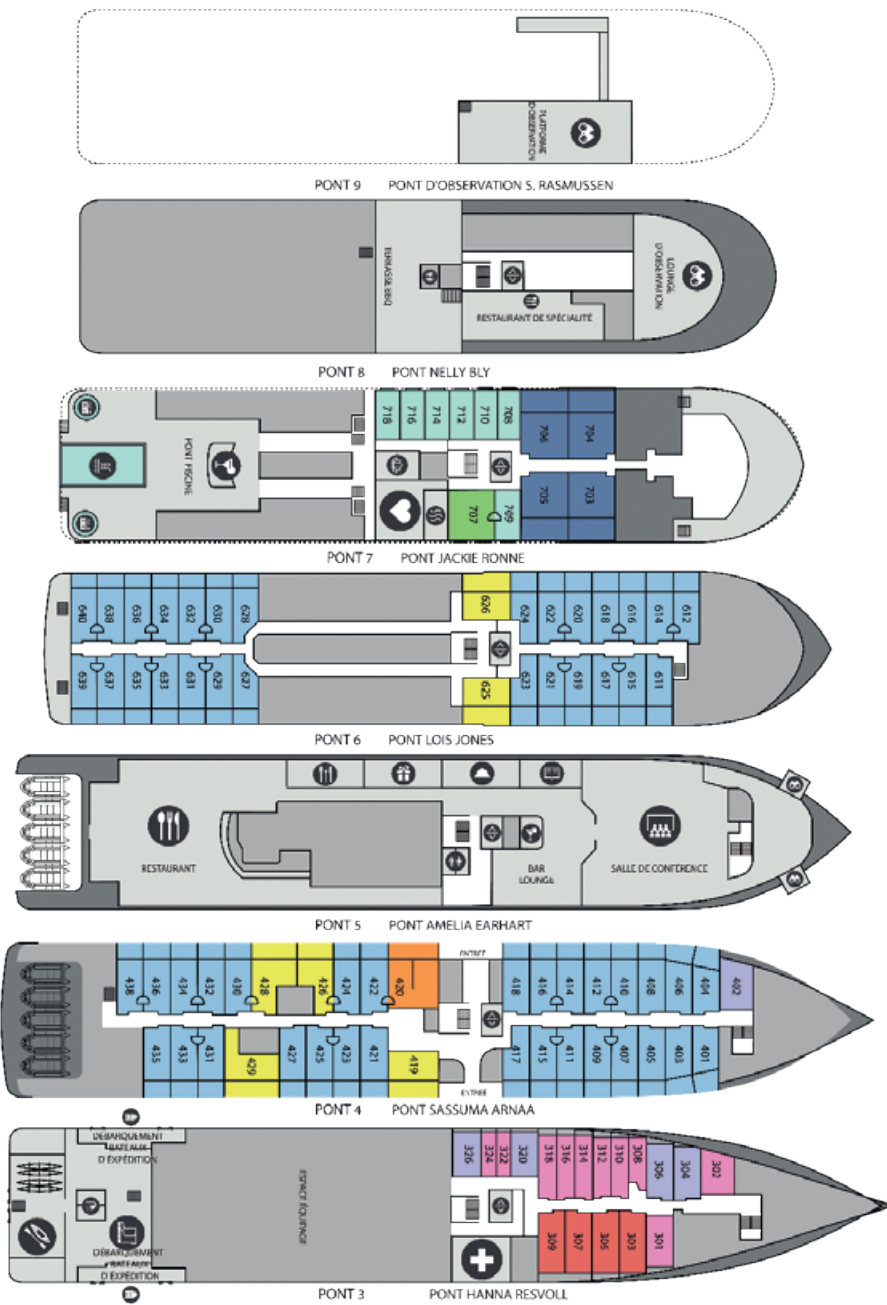
Freydis, n° 420 (pont 4)

La suite premium spacieuse (43 m<sup>2</sup>) se trouve sur le pont 4. Elle dispose de deux chambres avec un lit double ou des lits jumeaux, d'un canapé-lit, d'une table et d'une chaise, d'un dressing, d'un balcon privé et d'une grande salle de bains.





# PLAN DU NAVIRE L'OCEAN ALBATROS



- Catégorie A, Brynhilde Suite  
38 m², Balcon à la Française
  - Freydis Suite  
43 m² avec Balcon
  - Catégorie A, Junior Suite  
40 m² avec Balcon
  - Catégorie B, Suite avec Balcon  
32 m² avec Balcon
  - Catégorie C, Cabine avec Balcon  
22 m² avec Balcon
  - Catégorie D, Cabine avec Hublot  
16 m²
  - Catégorie E, Suite avec Balcon à la Française  
16 m²
  - Catégorie F, Cabine avec Hublot, Triple  
20 m²
  - Catégorie G, Cabine avec Hublot, Single  
13 m²
- Restaurant
  - Bar
  - Plateforme d'observation
  - Salle de conférence
  - Bibliothèque
  - Boutique Albatros Ocean
  - Réception
  - Infirmerie
  - Espace fitness
  - Albatros Polar Spa
  - Piscine à débordement
  - Bain bouillonnant
  - Vestiaire
  - Espace débarquement bateaux expédition
  - Plateforme kayak
  - Toilettes
  - Sauna
  - Ascenseur
  - Douche
  - Escalier

## Prix en euros par personne

Départ garanti à partir de 30 cabines.

TYPE DE CABINE	PONT	DOUBLE	SINGLE
Cabine avec hublot (Cat. G)	Pont 3	7.495 €	8.495 €
Cabine triple avec hublot (Cat. F)	Pont 3	7.995 €	pas possible
Suite avec balcon à la française (Cat. E)	Pont 7	8.995 €	15.695 €
Cabine avec hublot (Cat. D)	Pont 3 ou Pont 4	7.795 €	14.395 €
Cabine avec balcon (Cat. C)	Pont 4 ou Pont 6	8.995 €	16.595 €
Suite avec balcon (Cat. B)	Pont 4 ou Pont 6	10.995 €	sur demande
Suite junior spacieuse avec balcon (Cat. A)	Pont 7	11.995 €	sur demande
Suite junior spacieuse (n° 707, 40 m²)	Pont 7	11.995 €	sur demande
Suite premium spacieuse (n° 420, Freydis)	Pont 4	11.995 €	sur demande
Grande suite avec 2 cabines séparées (n° 709 + 707), min. 4 personnes	Pont 7	9.995 €	pas possible

Le prix de ce voyage a été calculé au taux de change de 1 EUR = 1,10 USD.

Une réduction de 15 % est accordée à la troisième personne occupant une cabine (à l'exception de la cabine F).



## Caractéristiques techniques

95 cabines et suites confortables - salle de conférence - 3 restaurants - bar-salon Nordic - espace fitness - sauna panoramique - pont extérieur avec piscine et jacuzzi

## Compris dans ce prix

- Vol aller de Bruxelles à Reykjavik en classe économique. L'heure exacte du vol n'est pas encore connue.
- Vol retour de Kangerlussuaq à Copenhague, avec nuitée dans un hôtel proche de l'aéroport de Copenhague.
- Vol de Copenhague à Bruxelles (si un vol retour direct de Kangerlussuaq à Bruxelles est possible, ce dernier vol ainsi que la nuitée à Copenhague seront supprimés. Confirmation à ce sujet au plus tard 6 mois avant le départ).
- Expédition en mer de 11 jours (10 nuitées) sur l'Océan Albatros, en cabine de la catégorie réservée, avec salle de bains privée (choix du numéro de la cabine en fonction des disponibilités).
- Tous les repas à bord.
- Vin maison, bière maison et boissons rafraîchissantes pendant les repas (midi/soir).
- Café, thé et eau pendant la journée et en-cas en après-midi.
- Verre de bienvenue et de départ.
- Package VIP pour les clients occupant une suite premium ou une suite de type A ou B : accès illimité au restaurant de spécialités, cadeau de bienvenue (vin, fruits et minibar rempli), service de blanchisserie et de repassage gratuit, machine à expresso dans la cabine et produits de soins gratuits.
- Compte rendu au format numérique après le voyage, avec journal, photos, récapitulatif des animaux observés, etc.
- Équipe d'expédition professionnelle anglophone - une équipe internationale d'experts issus de divers horizons universitaires, disposant d'une connaissance approfondie de la région où nous naviguerons. Elle organisera et encadrera de nombreuses activités à bord et sur la terre ferme.
- Exposés en anglais par l'équipe d'expédition.
- Chef d'expédition anglophone et accompagnateurs néerlandophones et francophones.
- Documentation détaillée sur le voyage.
- Utilisation de la bibliothèque bien fournie à bord.
- Conseils du photographe professionnel à bord sur la manière de prendre les meilleures photos dans différentes circonstances et atelier de photographie.
- Réunion de préparation avant le voyage.
- Débarquements en zodiac et activités à bord et sur la terre ferme.
- Visite des villes et villages de Qassiarsuk, Nuuk,

Qeqertarsuaq, Ilulissat et Sarfannguit. Visite de l'église et « kaffemik » à Qeqertarsuaq.

- Utilisation des équipements de fitness, des jacuzzis, de la piscine et du sauna panoramique.
- Utilisation de bâtons de marche, de bottes et d'autres équipements lors des activités.
- Veste coupe-vent imperméable (que vous pourrez ramener chez vous après le voyage).
- Contribution au Fonds de Garantie Voyages.
- Compensation CO<sub>2</sub> de ce voyage.

## Non compris dans ce prix

- Excursions facultatives qui peuvent être réservées à bord.
- Dépenses personnelles à bord.
- Pourboires (14 USD par personne et par jour), pour le personnel à bord. Payés via la note de la cabine.
- Assurance annulation (recommandée) et assurance assistance (obligatoire).

## Formalités pour les participants de nationalité belge

- Passeport international valide au moins 6 mois après la date de retour.

## Informations pratiques

- Une assurance assistance (avec une couverture minimale de 200 000 USD pour le rapatriement) est obligatoire pour ce voyage. Si vous ne disposez pas encore d'une telle assurance, vous pouvez la souscrire en option chez nous. Assurance assistance pour le Groenland/l'Islande : 7 EUR par personne et par jour.
- Informations de Nordic concernant l'équipement et les vêtements nécessaires. Hormis des vêtements chauds de qualité, un pantalon imperméable et des chaussures confortables, aucun vêtement spécifique n'est requis. Il n'y a donc pas de dépenses exceptionnelles à prévoir sur ce plan.
- Conditions de paiement : 30 % d'acompte à la réservation, solde 90 jours avant le départ.
- Conditions d'annulation spécifiques pour ce voyage :
  - De l'inscription jusqu'à 180 jours avant le départ : 30 % du montant total du voyage (acompte).
  - De 179 à 90 jours avant le départ : 70 % du montant total du voyage.
  - Moins de 90 jours avant le départ : 100 % du montant total du voyage.
- À l'heure actuelle, aucune mesure Covid n'est connue pour 2024. Comptez toutefois sur la preuve d'une double vaccination (et non d'un rappel) pour participer à ce voyage, comme c'est le cas pour 2023.

## POUR RÉSERVATION ET INFORMATIONS

Appelez Nordic au 09 274 97 70 ou envoyez un e-mail à [explore@nordic.be](mailto:explore@nordic.be)  
Vous pouvez également vous rendre sur [www.jmacademytravel.be](http://www.jmacademytravel.be) et compléter le formulaire d'option.

Le journal du Médecin compense les émissions de CO<sub>2</sub> des voyageurs.

